

Comment concevoir l'apprentissage
?

Socio-constructivisme et Médiation

Le socio-constructivisme : *la médiation*

Dans toutes les situations d'apprentissage, l'apprenant n'est pas dans une situation de découverte autonome et spontanée : « *Si l'apprenant est prédisposé par l'équipement intellectuel dont il dispose, à construire et à organiser son développement, il a fondamentalement besoin des membres de sa culture pour acquérir l'usage de ses outils intellectuels.* » (J.S. Bruner)

« *Le problème aujourd'hui, c'est qu'à force de penser et de dire que [l'apprenant] doit construire ses savoirs, on oublie le rôle de la transmission et de la guidance dans les conditions d'apprentissage.* » (L. Lurcat)

Le socio-constructivisme : *la médiation*

La *médiation humaine* inscrit les apprentissages dans des codes culturels.

Le formateur, l'éducateur, l'enseignant, le parent, en bref, *le médiateur* apporte *par le biais du cadre*, de la situation et des interactions qu'il sollicite, les règles et les modes de fonctionnement, *en usage dans la culture, dans la société* dans laquelle les personnes sont insérées.

C'est dans ces interactions sociales que les connaissances acquièrent leur signification, ainsi comme le dit Bruner :
« *Connaître est un processus, non un produit !* »

Le socio-constructivisme : *la médiation*

La médiation doit apporter :

- le *contexte* du problème et les *éléments structurels* du *processus* d'action ;
- une *guidance* pour sa résolution, une aide à l'apprentissage ;
- une *intentionnalité et une motivation* à la résolution du problème (construction du sens) ;
- des *schémas* d'action,

qui conduisent l'apprenant à s'identifier à des modèles de fonctionnement déjà éprouvés.

Si les médiations sont trop pauvres, l'apprenant ne va pas apprendre à tirer parti des informations qui l'environnent : il ne va pas “*apprendre à apprendre*”.

Le socio-constructivisme : *le médiateur*

- Choisit les "objets de l'apprentissage",
- Réduit les degrés de liberté,
- Désigne les "objets" à l'action du sujet,
- Aménage un cadre, un format de l'acquisition,
- Assure une relation entre l'apprenant et le "réel",
- Contrôle les activités et soutient l'attention,
- Aide à poser des hypothèses,
- Donne le vocabulaire et révèle les codes,
- Permet la construction du sens,
- Incite à des vérifications,
- Suscite des contradictions,
- Dé-stabilise et permet le dépassement du conflit cognitif,
- Propose des résolutions,

Le socio-constructivisme : *l'étayage*

L'**étayage** (ou processus de soutien) consiste à :

- ***Susciter l'intérêt, engager à agir*** et à rechercher, tout en acceptant les conditions et les exigences de la tâche.
- ***Simplifier la tâche*** en supprimant des intermédiaires fastidieux ou déroutants (réduction des degrés de liberté).
- ***Maintenir l'activité*** dans le champ de l'objectif poursuivi (maintien de l'orientation).
- ***Attirer l'attention sur les moyens*** les plus pertinents pour agir en fonction des caractéristiques de la tâche (signalisation des caractéristiques déterminantes).
- ***Rendre la tâche moins éprouvante*** (contrôle de la frustration).
- ***Proposer des modèles de solutions*** (démonstration).

Le socio-constructivisme : *l'action de médiation – les critères...*

- L'intentionnalité et la réciprocité.
- La transcendance (lien entre la situation immédiate et ses implications plus éloignées dans l'espace et le temps).
- Médiation de la signification.
- Médiation du sentiment de compétence.
- Régulation et contrôle du comportement.

Le socio-constructivisme : *l'action de médiation – les critères...*

- Comportement *de partage et de coopération*.
- La *différenciation psychologique* (construction identitaire – image de soi).
- *Médiation des buts* (intérêt).
- *Confrontation au défi* (espace sécuritaire).
- Médiation de la *conscience de la modifiabilité et du changement* (pouvoir du possible).

Le socio-constructivisme :

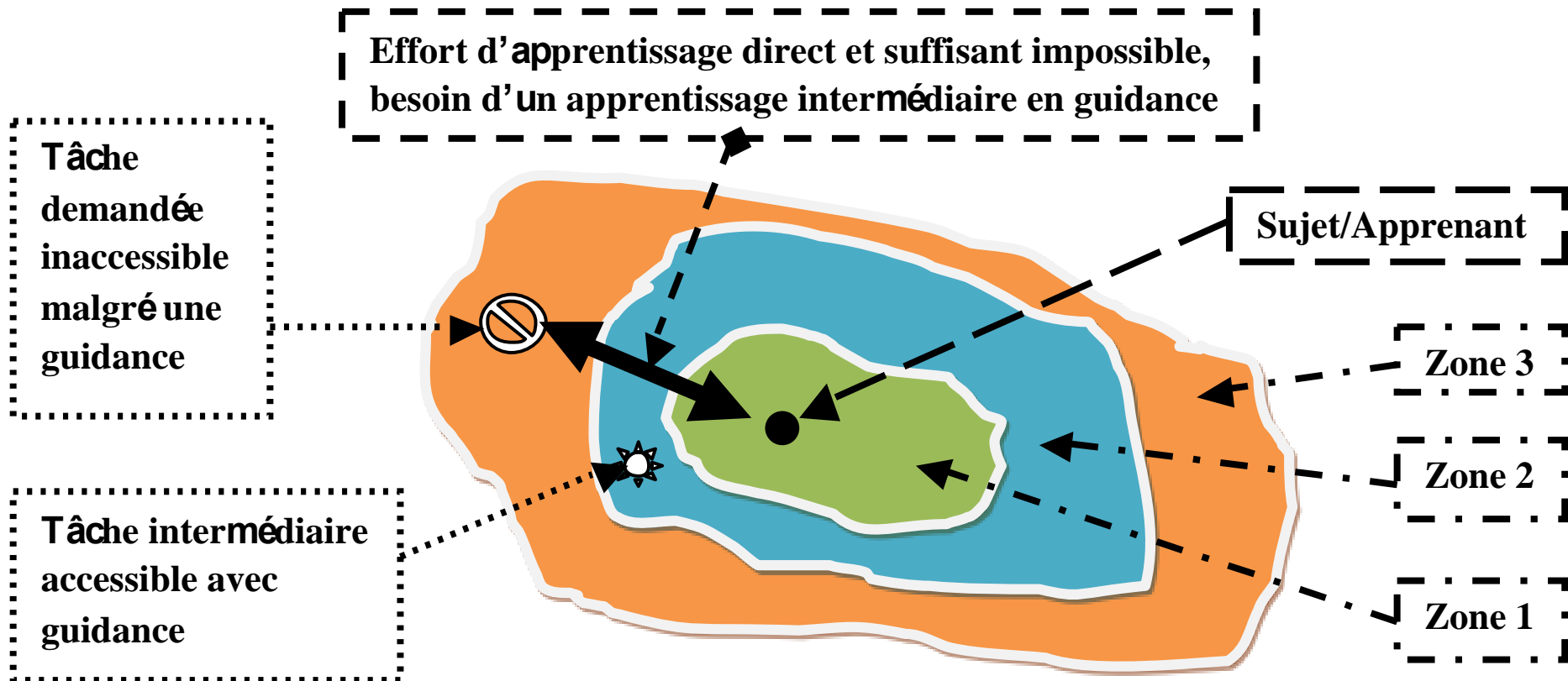
La Zone Proximale de Développement

Pour le psychologue Lev Vygotski, ce qui conditionne les perspectives de développement à court terme d'un individu déterminé, c'est [...] *la marge de développement* dont il dispose réellement à partir de ce stade *si d'autres personnes lui viennent en aide.*

Cette marge de développement s'explore en demandant à l'individu de résoudre des problèmes d'un stade supérieur avec l'aide d'un médiateur.

Le type de problème que l'individu est alors susceptible de résoudre, permet de déterminer l'étendue de la *zone de proche développement*, laquelle est différente d'un individu à l'autre.

Le socio-constructivisme : la zone proximale de développement



Le socio-constructivisme : *la métacognition*

La *métacognition* peut se définir comme la connaissance et le contrôle qu'une personne a sur elle-même et, plus spécifiquement, sur ses *stratégies cognitives*.

Cette connaissance implique que l'apprenant est à même de *prendre conscience*, des exigences et de la valeur d'une tâche, des connaissances et des stratégies cognitives requises pour la réaliser, des étapes à franchir et, pendant l'exécution de la tâche, de l'efficacité de sa démarche.

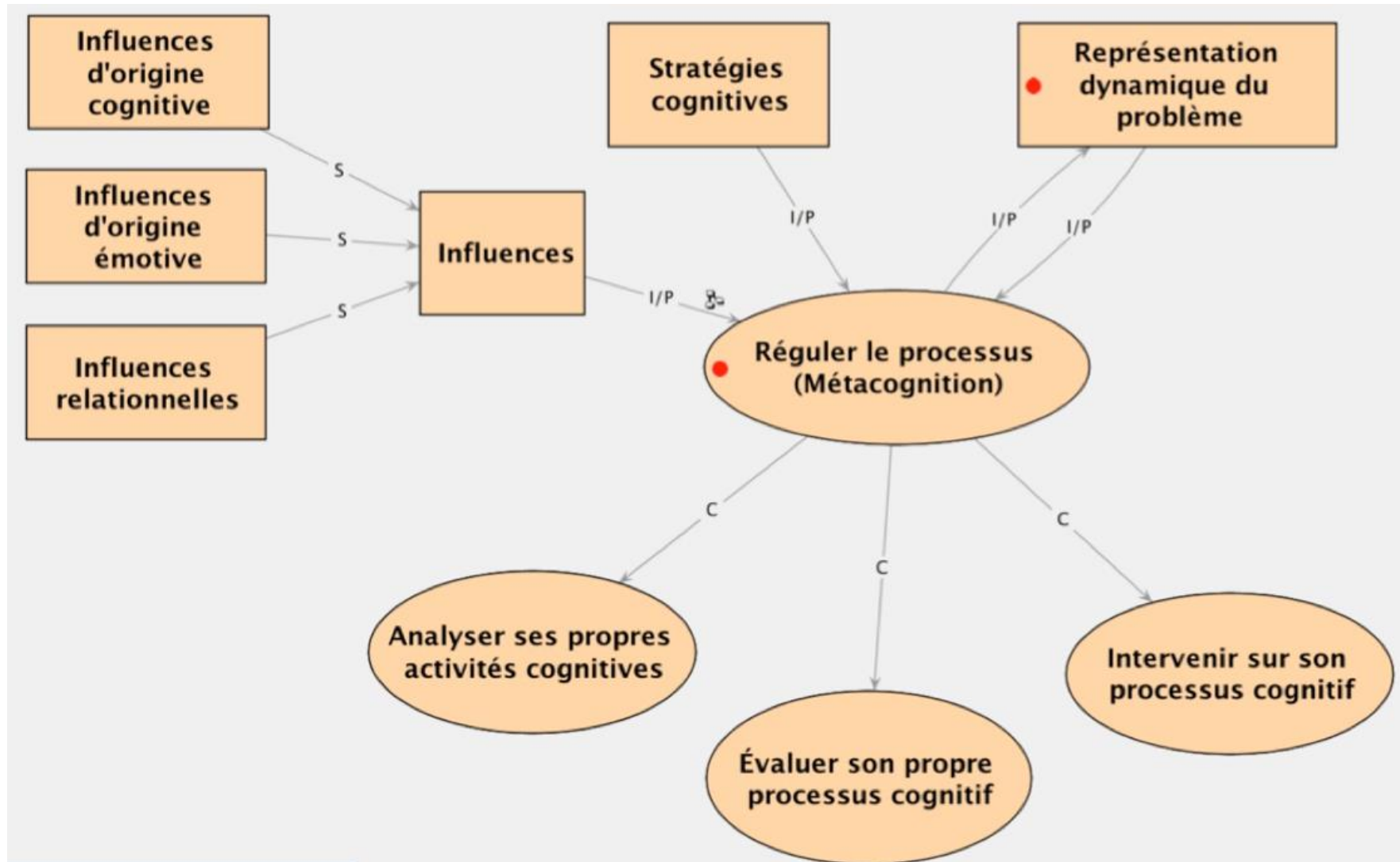
Le contrôle réfère à la *capacité d'autorégulation* de l'apprenant aux différentes étapes de réalisation d'une tâche soit lors de la planification, soit pendant l'exécution et au moment de l'évaluation.

Le socio-constructivisme : *la métacognition*

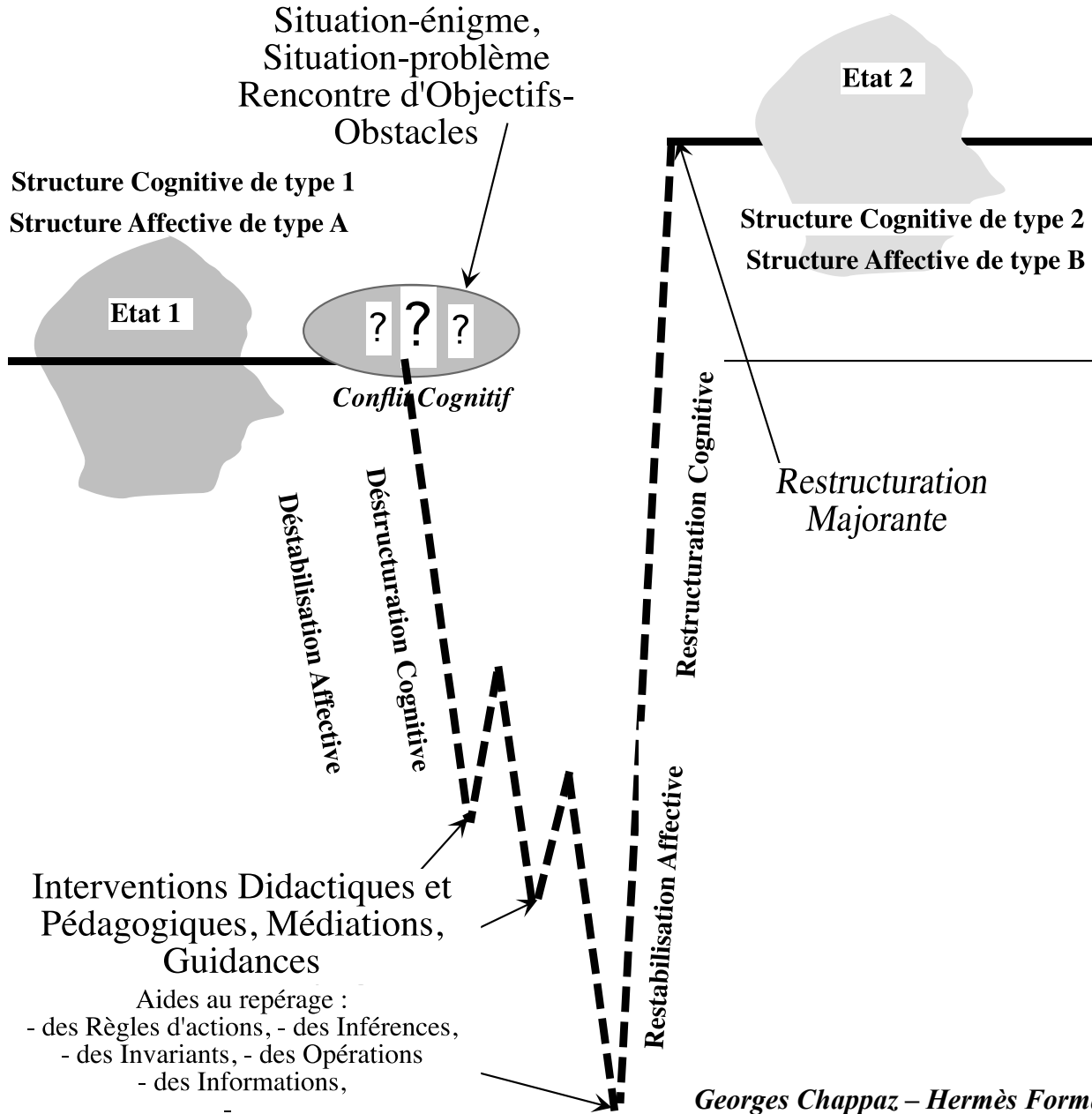
Les compétences reliées à la métacognition :

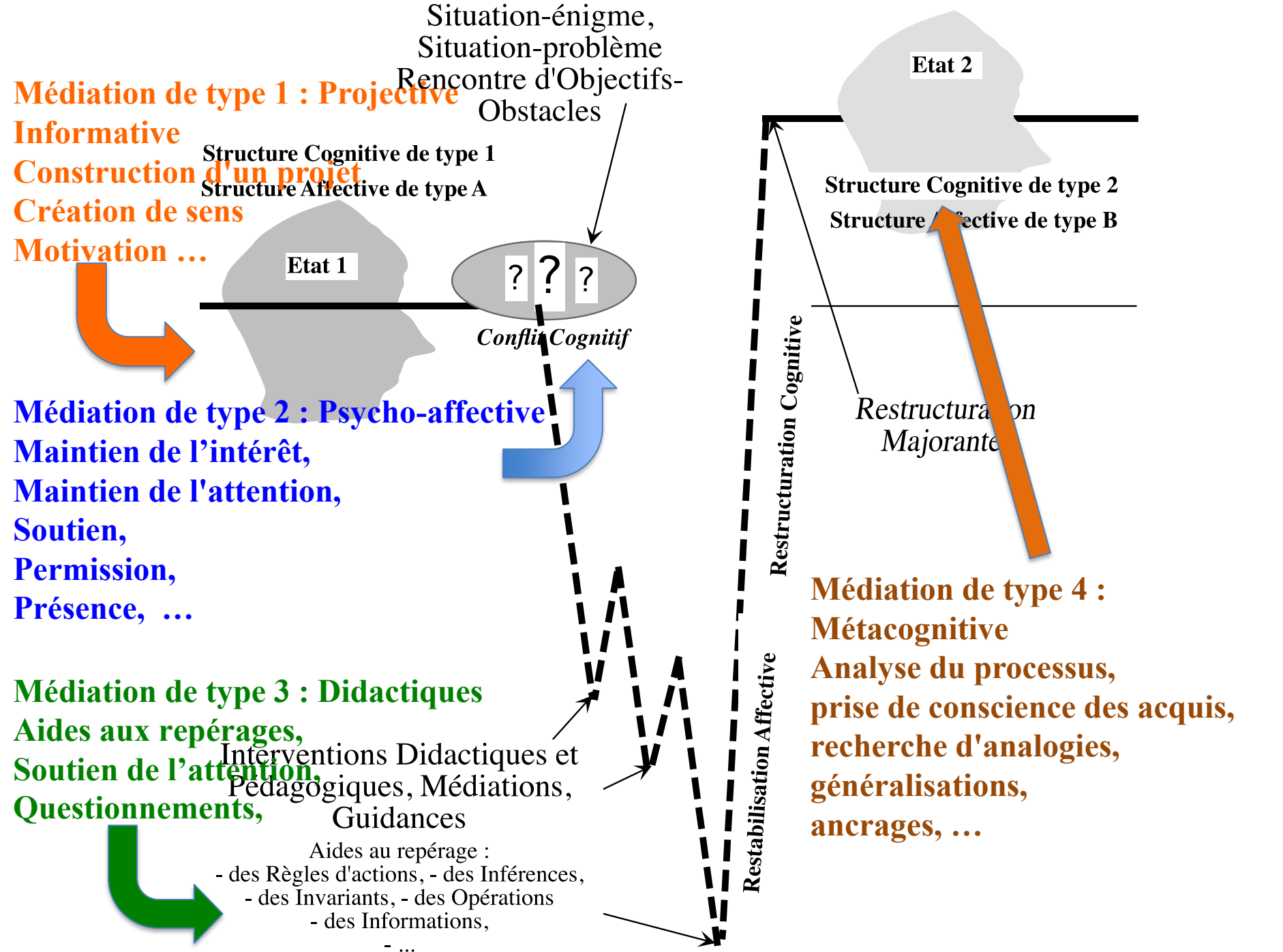
- identifier ses propres représentations d'un thème, d'un phénomène ou d'une situation.
- dégager l'essentiel des éléments d'information.
- sélectionner les techniques de mémorisation les plus efficaces pour soi dans une situation donnée.
- réutiliser les connaissances récemment acquises.
- repérer les étapes et le cheminement d'un raisonnement.
- comparer les démarches entreprises dans différents champs de savoirs afin de repérer leurs similitudes et leurs points communs.
- développer des capacités d'attention et d'écoute des autres.
- repérer ses propres erreurs et d'en analyser les causes afin de ne plus les reproduire.

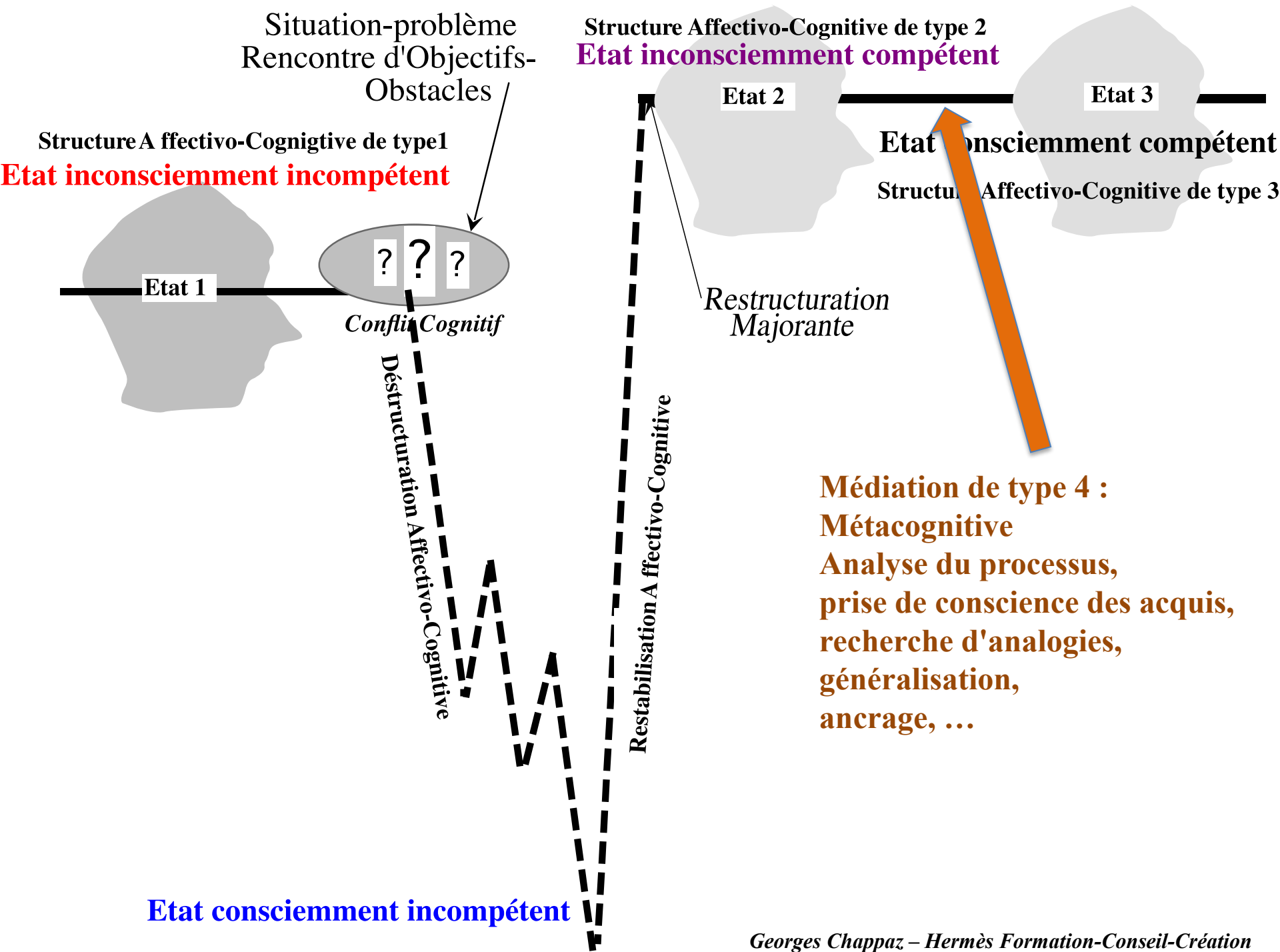
Le socio-constructivisme : la métacognition



Conflit cognitif et accommodation







Quatre grandes étapes

Telle une *valse à quatre temps*, l'action en situation s'élabore alors à travers la séquence : **l'accès à l'information**, la résolution, la **vérification** et la **généralisation** (*Feuerstein, 1979*).

L'accès à l'information

C'est l'étape où le **sujet perçoit et définit le problème et élabore une intention d'action.**

Lorsque l'apprenant tâtonne à cette étape, le médiateur l'accompagne en lui posant, par exemple, les questions :

« *Quand as-tu déjà fait quelque chose de semblable ?* »

« *Que dois-tu faire ?* »

« *Comment comptes-tu t'y prendre ?* »

« *Redis la question dans tes mots !* »

« *Comment sais-tu qu'il s'agit bien de cette question ?* »

La tâche et sa résolution

La **résolution** appelle un **recadrage de la démarche** pour **éviter la perte** du fil du processus de résolution. Lorsque l'apprenant tâtonne, procède par essais et erreurs en perdant parfois de vue de ses tentatives précédentes, le médiateur cherche d'abord à mobiliser ses modes privilégiés d'appréhension.

Puis le médiateur s'assure que l'apprenant utilise *une démarche séquentielle et systématique*.

Les questions permettant de médiatiser ces deux aspects sont du type :

« *Raconte à haute voix tout ce que tu fais.* »

« *Arrête-toi et regarde ce que tu fais !* »

« *Comment vas-tu continuer ?* »

La tâche réalisée : la vérification

La vérification est alors l'étape où l'apprenant doit s'assurer que sa réponse rencontre les *exigences de précision et d'exactitude* (référence aux indicateurs et aux critères énoncés par la formulation des objectifs).

Deux types de médiation sont efficaces pour travailler la précision de la réponse :

« *Quelle réponse as-tu obtenue ?* »

« *Es-tu satisfait ?* »

« *Est-ce que d'autres réponses sont possibles ? Lesquelles ?* »

La question suivante permet d'attirer l'attention du sujet sur l'exactitude de sa performance:

« *Comment peux-tu prouver que tu as la bonne réponse ?* »

La tâche réalisée et vérifiée : prise de conscience des acquisitions

La **généralisation** est l'étape cruciale où le sujet dresse un bilan de sa performance, bilan qui lui permettra de dériver de nouveaux schèmes cognitifs pour affronter plus efficacement *les situations par anticipation*.

La généralisation se médiatise à partir de questions du type :

- « *Si tu recommençais, comment t'y prendrais-tu ?* »
- « *Qu'as-tu appris d'important lors de la réalisation de cette tâche ?* »
- « *Peux-tu inventer un problème semblable ?* »